



**REGIONE AUTÒNOMA DE SARDIGNA**  
**REGIONE AUTONOMA DELLA SARDEGNA**

ASSESSORADU DE S'IGIENE E SANIDADE E DE S'ASSISTÈNTZIA SOTZIALE  
ASSESSORATO IGIENE E SANITÀ E DELL'ASSISTENZA SOCIALE

Direzione Generale delle politiche sociali

# **Proposta di riorganizzazione della Direzione Generale delle Politiche sociali**



REGIONE AUTONOMA DE SARDIGNA  
REGIONE AUTONOMA DELLA SARDEGNA

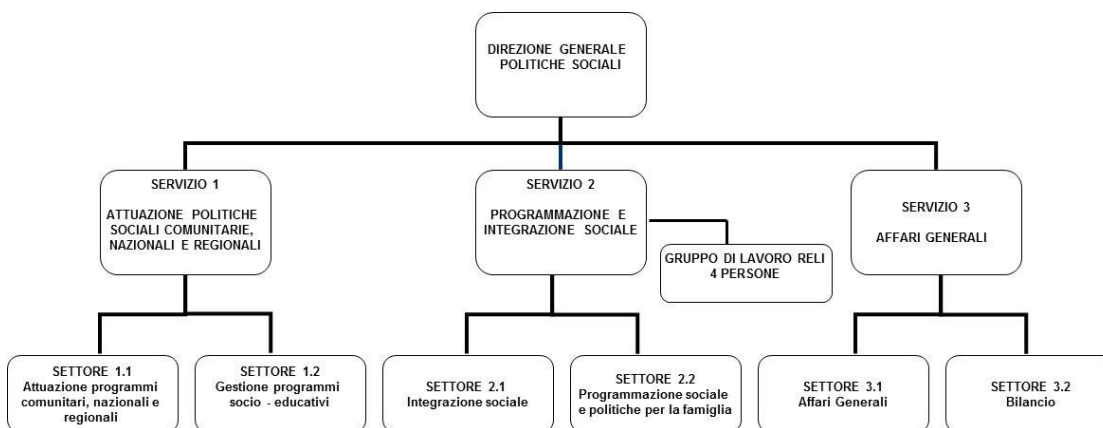
ASSESSORADU DE S'IGIENE E SANIDADE E DE S'ASSISTÈNZIA SOTZIALE  
ASSESSORATO DELL'IGIENE E SANITA' E DELL'ASSISTENZA SOCIALE

Direzione generale delle politiche sociali

## L'attuale organizzazione della Direzione Generale delle Politiche sociali

Le competenze oggi attribuite alla Direzione Generale delle Politiche sociali sono definite dal DPR n. 127 del 27.09.2012.

Attualmente la Direzione Generale delle Politiche sociali è articolata in tre servizi, ciascuno dei quali è, a sua volta, articolato in due settori, come di seguito rappresentato:

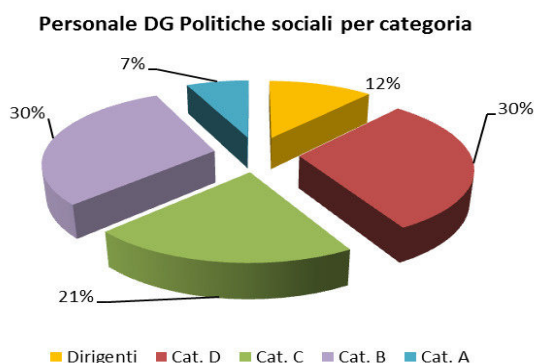


### Le principali criticità riferite al personale

Il personale in servizio al 23.12.2014 presso la Direzione Generale delle politiche sociali è composto da 43 unità, compresi i dirigenti.

La tabella e il grafico seguenti illustrano la suddivisione del personale per categoria:

CATEGORIA	N.
Dirigenti	5 <sup>1</sup>
D	13
C	9
B	13
A	3
<b>totale</b>	<b>43</b>



<sup>1</sup> 1 Direttore Generale, 3 Direttori di servizio, 1 Dirigente in attesa di incarico.



REGIONE AUTONOMA DE SARDIGNA  
REGIONE AUTONOMA DELLA SARDEGNA

ASSESSORADU DE S'IGIENE E SANIDADE E DE S'ASSISTÈNTZIA SOTZIALE  
ASSESSORATO DELL'IGIENE E SANITA' E DELL'ASSISTENZA SOCIALE

Direzione generale delle politiche sociali

L'attuale dotazione di personale presenta delle criticità nella gestione ordinaria, che si renderanno ancora più marcate con lo sviluppo di ulteriori attività, tra cui quelle riferite a competenze trasferite ai sensi della L.R. 24/2014.

Di seguito, le principali criticità riferite al personale:

- a) nel periodo compreso tra il 2009 e agosto del 2014, c'è stata una **significativa contrazione numerica del personale di categoria D:**

unità di personale di cat. D in entrata tra il 2009 e il 2014: 8

- 3 neoassunti nel 2009
- 5 trasferiti da altre Direzioni Generali

unità di personale di cat. D in uscita tra il 2009 e il 2014: 14

- 6 trasferiti ad altre Direzioni Generali
- 6 cessati dal servizio
- 1 comandato presso Uff. di Gabinetto di altro Assessorato
- 1 temporaneamente assegnato all'Ufficio del Commissario delegato per l'emergenza alluvione.

Il venir meno dell'apporto professionale di queste risorse ha avuto, e ha tutt'oggi, delle significative ripercussioni sull'attività.

Al di là del dato meramente numerico, è indispensabile sottolineare che tra i 14 funzionari trasferiti o cessati dal servizio, 9 svolgevano funzioni di particolare rilevanza con ruoli di coordinamento di unità organizzativa o con incarichi di alta professionalità legati a specifiche competenze professionali totalmente assenti tra le altre unità di personale (statistica, sistemi informativi, controllo di gestione) o poco diffuse tra il personale attualmente presente (contabilità, programmazione sociale), e rappresentavano un'importante memoria rispetto alle attività fino ad allora gestite.

- b) il personale non è adeguato dal punto di vista numerico in relazione al numero di attività/procedimenti da gestire, spesso con carattere di urgenza;
- c) tutti i funzionari, compresi i coordinatori di settore, sono coinvolti nella gestione di più interventi/linee di attività anche di notevole complessità;
- d) l'attuale dotazione di personale consente di gestire, talvolta anche in modo non del tutto adeguato, solo gli aspetti di carattere ordinario, a discapito dell'attività di programmazione e, soprattutto, di controllo propria dell'Ente Regione;



REGIONE AUTÓNOMA DE SARDIGNA  
REGIONE AUTONOMA DELLA SARDEGNA

ASSESSORADU DE S'IGIENE E SANIDADE E DE S'ASSISTÈNTZIA SOTZIALE  
ASSESSORATO DELL'IGIENE E SANITA' E DELL'ASSISTENZA SOCIALE

Direzione generale delle politiche sociali

- e) la carenza di profili con autonomia operativa rispetto ad alcune linee di attività comporta un significativo coinvolgimento del coordinatore del settore o dello stesso Direttore del Servizio nell'attività;
- f) di contro, la carenza di profili operativi rispetto ad altre linee di attività comporta il conseguente coinvolgimento diretto del coordinatore del settore o del Direttore del Servizio nella gestione anche di aspetti operativi delle attività;
- g) L'età media dei dipendenti è elevata, 54 anni. Quasi la metà del personale ha un'età uguale o superiore ai 55 anni. Una percentuale elevata di personale nell'arco di pochi anni maturerà i requisiti per il pensionamento, con conseguente perdita della "memoria" storica riferita ad interventi e procedimenti particolarmente significativi. Il pensionamento riguarderà soprattutto persone con competenze specifiche nell'ambito della programmazione sociale;
- h) È presente un solo funzionario, il coordinatore del settore affari generali, con competenze di tipo giuridico, che offre supporto in materia a tutta la Direzione Generale;
- i) La Direzione Generale è priva di un referente informatico, a seguito del comando presso un ufficio di Gabinetto dell'unica figura con tale profilo.

### Il fabbisogno di personale

In relazione alle criticità sopra descritte e a quanto previsto dall'art. 7 della LR 24/2014, si rappresenta di seguito la tipologia di competenze necessarie per assicurare il corretto svolgimento degli interventi attualmente gestiti dalla Direzione Generale delle Politiche Sociali:

TIPOLOGIA DI COMPETENZE	FABBISOGNO DI COMPETENZE		
	CAT. D	CAT. C	CAT. B
Programmazione sociale	5	2	
Statistica	1		
Programmazione comunitaria	4	3	
Edilizia in ambito sociale (Accreditamento delle strutture sociali)	1	1	
Informatica	1	1	
Giuridica	2		
Contabilità	2		
Comunicazione	1		
Trasversali per la gestione operativa degli interventi		3	
<b>Totale</b>	<b>17</b>	<b>10</b>	



REGIONE AUTÓNOMA DE SARDIGNA  
REGIONE AUTONOMA DELLA SARDEGNA

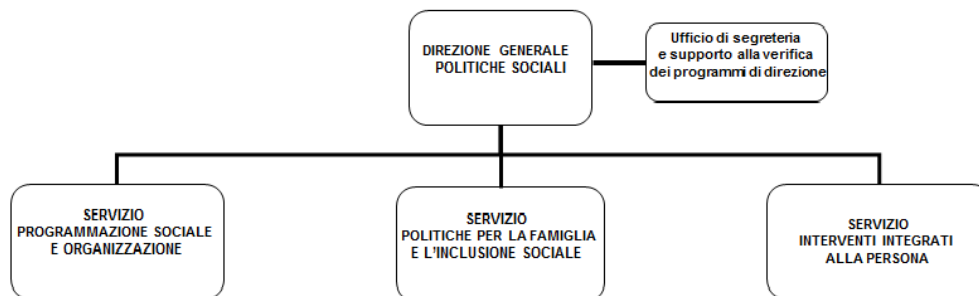
ASSESSORADU DE S'IGIENE E SANIDADE E DE S'ASSISTÈNTZIA SOTZIALE  
ASSESSORATO DELL'IGIENE E SANITA' E DELL'ASSISTENZA SOCIALE

Direzione generale delle politiche sociali

Non è al momento possibile quantificare l'ulteriore fabbisogno di personale per la gestione delle nuove linee di attività attribuite alla Direzione Generale delle Politiche sociali dalla LR 24/2014.

## La proposta di riorganizzazione

La proposta di riorganizzazione prevede la seguente articolazione in tre servizi:



Nella definizione della proposta di nuovo assetto organizzativo è stato seguito il criterio di aggregazione tematica delle linee di attività attribuite ai servizi (a differenza dell'attuale criterio principalmente improntato alla fonte di finanziamento) e di una più equa distribuzione della gestione delle risorse di bilancio attribuite alla Direzione Generale delle Politiche sociali.

### ***Servizio Programmazione sociale e organizzazione***

Al servizio sono attribuite le competenze di programmazione del sistema integrato dei servizi alla persona, la gestione di azioni di sistema riferite al funzionamento del sistema integrato, oltre che le competenze connesse agli aspetti organizzativi interni e a tematiche di carattere trasversale alla Direzione Generale.

Al servizio competerà la programmazione e attuazione degli interventi previsti dal PO FSE e FESR in relazione alle tematiche gestite.

Al servizio viene, inoltre, attribuita la nuova linea di attività "Registro regionale delle associazioni di promozione sociale", trasferita ai sensi della LR 24/2014, art. 26, lett. a).

Di seguito sono dettagliate le linee di attività di competenza del Servizio Programmazione e organizzazione:

- Programmazione, finanziamento, monitoraggio e controllo del sistema integrato dei servizi alla persona
- Realizzazione e gestione di sistemi informativi in ambito sociale



REGIONE AUTÓNOMA DE SARDIGNA  
REGIONE AUTONOMA DELLA SARDEGNA

ASSESSORADU DE S'IGIENE E SANIDADE E DE S'ASSISTÈNTZIA SOTZIALE  
ASSESSORATO DELL'IGIENE E SANITA' E DELL'ASSISTENZA SOCIALE

Direzione generale delle politiche sociali

- Accreditamento delle strutture sociali
- Registro regionale delle associazioni di promozione sociale
- Trasformazione delle Ipab
- Programmazione e attuazione interventi PO FSE e FESR riferiti alle tematiche di competenza del Servizio
- Gestione rete informatica interna ed applicativi
- Attività di comunicazione interna ed esterna – URP
- Gestione unitaria del bilancio della Direzione Generale
- Predisposizione documenti di programmazione economico-finanziaria
- Predisposizione del budget economico
- Predisposizione e monitoraggio del POA
- Redazione del Rapporto di gestione
- Gestione dei rapporti con le Conferenze
- Supporto agli uffici in materia legale
- Gestione del personale
- Gestione dei flussi documentali
- Gestione dell'economato

Al centro di responsabilità verranno attribuite le risorse finanziarie che verranno stanziare sui capitoli di riferimento delle nuove linee di attività assegnate.

### ***Servizio Politiche per la famiglia e l'inclusione sociale***

Al servizio sono attribuite le competenze di programmazione e attuazione delle politiche per la famiglia e degli interventi di promozione dell'inclusione sociale attiva di persone svantaggiate quali persone tossicodipendenti, persone con provvedimenti penali, persone che vivono in condizione di povertà e persone appartenenti a gruppi sociali ed etnie che le espongono ad un rischio di esclusione sociale.

Al servizio competerà la programmazione e attuazione degli interventi previsti dal PO FSE e FESR in relazione alle tematiche gestite.

Al servizio viene, inoltre, attribuita la linea di attività "Osservatorio regionale sulle povertà", trasferita ai sensi della LR 24/2914, art. 25).

Di seguito sono dettagliate le linee di attività di competenza del Servizio Politiche per la famiglia e l'inclusione sociale:

- Programmazione di interventi a supporto delle famiglie e della genitorialità
- Programmazione interventi di affido e adozioni



REGIONE AUTÓNOMA DE SARDIGNA  
REGIONE AUTONOMA DELLA SARDEGNA

ASSESSORADU DE S'IGIENE E SANIDADE E DE S'ASSISTÈNTZIA SOTZIALE  
ASSESSORATO DELL'IGIENE E SANITA' E DELL'ASSISTENZA SOCIALE

Direzione generale delle politiche sociali

- Attuazione Piano straordinario dei servizi educativi per la prima infanzia
- Attuazione programma P.I.P.P.I – Programma di Interventi per la prevenzione della istituzionalizzazione
- Finanziamento delle Sezioni Primavera
- Programmazione, monitoraggio e finanziamento dei Centri anti violenza e case di accoglienza
- Interventi a favore delle vittime della tratta
- Programmazione, monitoraggio e finanziamento di azioni per il contrasto delle povertà
- Osservatorio regionale sulle povertà
- Finanziamento dell'inserimento in struttura di minori e anziani su disposizione del giudice
- Programmazione, monitoraggio e finanziamento di interventi di inclusione sociale per persone sottoposte a misure penali
- Programmazione, monitoraggio e finanziamento di interventi di inclusione sociale dei giovani
- Programmazione, monitoraggio e finanziamento di interventi a favore delle popolazioni nomadi
- Programmazione e attuazione interventi PO FSE e FESR riferiti alle tematiche di competenza del Servizio
- Attuazione interventi di riqualificazione delle strutture oratoriali e similari

Al centro di responsabilità verranno attribuite le risorse finanziarie stanziare sui capitoli di riferimento delle nuove linee di attività assegnate.

### ***Servizio Interventi integrati alla persona***

Al servizio sono attribuite le competenze di programmazione e attuazione delle politiche a favore delle persone con disabilità, alle persone non autosufficienti e alle persone anziane.

Al servizio competerà la programmazione e attuazione degli interventi previsti dal PO FSE e FESR in relazione alle tematiche gestite.

Al servizio viene, inoltre, attribuita la linea di attività "Consulta regionale della disabilità", trasferita ai sensi della LR 24/2914, art. 26, lett. b).

Di seguito sono dettagliate le linee di attività di competenza del Servizio Interventi integrati alla persona:

- Programmazione, finanziamento, monitoraggio del Fondo regionale e nazionale per la non autosufficienza



REGIONE AUTÓNOMA DE SARDIGNA  
REGIONE AUTONOMA DELLA SARDEGNA

ASSESSORADU DE S'IGIENE E SANIDADE E DE S'ASSISTÈNTZIA SOTZIALE  
ASSESSORATO DELL'IGIENE E SANITA' E DELL'ASSISTENZA SOCIALE

Direzione generale delle politiche sociali

- Programmazione, finanziamento, monitoraggio degli interventi previsti dalla L. 162/98
- Programmazione, finanziamento, monitoraggio degli interventi previsti dal Programma Ritornare a Casa
- Programmazione, finanziamento, monitoraggio degli interventi previsti dal Programma Caregiver
- finanziamento, monitoraggio degli interventi previsti dalle Leggi di settore (interventi rivolti a persone affette da particolari patologie)
- Programmazione di interventi di integrazione sociosanitaria
- Finanziamento delle associazioni di persone con disabilità
- Programmazione, finanziamento, monitoraggio di interventi rivolti alla popolazione anziana
- Programmazione, finanziamento, monitoraggio di interventi rivolti a persone con problematiche di tossicodipendenza
- Programmazione e attuazione interventi PO FSE e FESR riferiti alle tematiche di competenza del Servizio
- Attività connesse alla Consulta regionale della disabilità

Al centro di responsabilità verranno attribuite le risorse finanziarie che verranno stanziare sui capitoli di riferimento delle nuove linee di attività assegnate.

Si allega l'organigramma del nuovo assetto organizzativo della Direzione Generale delle Politiche sociali.

Cordiali saluti,

**Il Direttore Generale**

**Antonio Mascia**

**PPau/Direttore Servizi Affari generali**



REGIONE AUTONOMA DE SARDIGNA  
REGIONE AUTONOMA DELLA SARDEGNA

ASSESSORADU DE S'IGIENE E SANIDADE E DE S'ASSISTÈNTZIA SOTZIALE  
ASSESSORATO DELL'IGIENE E SANITA' E DELL'ASSISTENZA SOCIALE

## DIREZIONE GENERALE DELLE POLITICHE SOCIALI

Ufficio di segreteria e  
supporto alla verifica dei  
programmi di Direzione

### SERVIZIO PROGRAMMAZIONE SOCIALE E ORGANIZZAZIONE

- Programmazione, finanziamento, monitoraggio e controllo del sistema integrato dei servizi alla persona
- Realizzazione e gestione di sistemi informativi in ambito sociale
- Accreditemento delle strutture sociali
- Registro regionale delle associazioni di promozione sociale
- Trasformazione delle Ipab
- Programmazione e attuazione interventi PO FSE e FESR riferiti alle tematiche di competenza del Servizio
- Gestione rete informatica interna ed applicativi
- Attività di comunicazione interna ed esterna – URP
- Gestione unitaria del bilancio della Direzione Generale
- Predisposizione documenti di programmazione economico-finanziaria
- Predisposizione del budget economico
- Predisposizione e monitoraggio del POA
- Redazione del Rapporto di gestione
- Gestione dei rapporti con le Conferenze
- Supporto agli uffici in materia legale
- Gestione del personale
- Gestione dei flussi documentali
- Gestione dell'economato

### SERVIZIO POLITICHE PER LA FAMIGLIA E L'INCLUSIONE SOCIALE

- Programmazione di interventi a supporto delle famiglie e della genitorialità
- Programmazione interventi di affido e adozioni
- Attuazione Piano straordinario dei servizi educativi per la prima infanzia
- Attuazione programma P.I.P.P.I – Programma di Interventi per la prevenzione della istituzionalizzazione
- Finanziamento delle Sezioni Primavera
- Programmazione, monitoraggio e finanziamento dei Centri anti violenza e case di accoglienza
- Interventi a favore delle vittime della tratta
- Programmazione, monitoraggio e finanziamento di azioni per il contrasto delle povertà
- Osservatorio regionale sulle povertà
- Finanziamento dell'inserimento in struttura di minori e anziani su disposizione del giudice
- Programmazione, monitoraggio e finanziamento di interventi di inclusione sociale per persone sottoposte a misure penali
- Programmazione, monitoraggio e finanziamento di interventi di inclusione sociale dei giovani
- Programmazione, monitoraggio e finanziamento di interventi a favore delle popolazioni nomadi
- Programmazione e attuazione interventi PO FSE e FESR riferiti alle tematiche di competenza del Servizio
- Attuazione interventi di riqualificazione delle strutture oratoriali e similari

### SERVIZIO INTERVENTI INTEGRATI ALLA PERSONA

- Programmazione, finanziamento, monitoraggio del Fondo regionale e nazionale per la non autosufficienza
- Programmazione, finanziamento, monitoraggio degli interventi previsti dalla L. 162/98
- Programmazione, finanziamento, monitoraggio degli interventi previsti dal Programma Ritornare a Casa
- Programmazione, finanziamento, monitoraggio degli interventi previsti dal Programma Caregiver
- Programmazione, finanziamento, monitoraggio degli interventi previsti dalle Leggi di settore (interventi rivolti a persone affette da particolari patologie)
- Programmazione, finanziamento e monitoraggio di interventi di integrazione sociosanitaria
- Finanziamento delle associazioni di persone con disabilità
- Programmazione, finanziamento, monitoraggio di interventi rivolti alla popolazione anziana
- Programmazione, finanziamento, monitoraggio di interventi rivolti a persone con problematiche di tossicodipendenza
- Programmazione e attuazione interventi PO FSE e FESR riferiti alle tematiche di competenza del Servizio
- Attività connesse alla Consulta regionale della disabilità